

3. Structura sistemului de asezari

3.1. Unitati administrative, componente ale regiunii (judete, municipii, orase si comune)

Regiunea Nord-Est este alcatuita din sase judete (Bacau, Botosani, Iasi, Neamt, Suceava, Vaslui), cu o populatie de **3695831** locuitori (2011) conform bazei de date TEMPO al INS, respectiv de **3148577** locuitori (august 2012 - conform rezultatelor preliminare ale Recensamantului din octombrie 2011), situandu-se din acest punct de vedere, pe primul loc intre cele opt regiuni ale tarii (17,3% din populatia totala a Romaniei - 16,5% conform datelor preliminare ale Recensamantului).

Ca intindere, regiunea acopera o suprafata de 36850 kmp (15,46% din suprafata totala a tarii), cele mai intinse judete fiind Suceava cu o suprafata de 8553 kmp si Bacau cu 6621 kmp.

Unitati administrativ teritoriale si localitati

- 2011 -

Unitate teritoriala	Suprafata totala (kmp)	Densitatea populatiei	Numar municipii	Numar orase	Numar localitati componente ale municipiilor si oraselor	Numar comune	Numar sate
Bacau	6621	107.6	3	5	19	85	491
Botosani	4986	89.2	2	5	17	71	333
Iasi	5476	150	2	3	11	93	418
Neamt	5896	95.1	2	3	16	78	344
Suceava	8553	82.9	5	11	33	98	379
Vaslui	5318	84.2	3	2	16	81	449
Regiunea Nord-Est	36850	100.3	17	29	112	506	2414

Sursa: Anuarul Statistic al Romaniei, INS

Populatia regiunii este concentrata in 46 centre urbane, 506 comune si 2414 sate, la care se adauga 112 localitati componente ale municipiilor si oraselor¹. Ponderea populatiei rurale (2011) din populatia totala este de 57,05%. In tabelul urmatoare este redată situatia comparativa pe intervalul de timp 2006-2011 la nivel regional si national, pe medii de rezidenta:

Situatia comparativa pe medii de rezidenta, la nivel regional si national (2006-2011)

		2006*	2007*	2008*	2009*	2010*	2011*	2011**
Total	Romania	21584365	21537563	21504442	21469959	21431298	21354396	19043767
Total	Regiunea Nord-Est	3732583	3726642	3719102	3714050	3707600	3695831	3148577
Urban	Romania	55.20%	55.15%	55.04%	55.07%	55.05%	54.92%	52.80%
Urban	Regiunea Nord-Est	43.65%	43.43%	43.24%	43.21%	43.13%	42.95%	40.54%
Rural	Romania	44.80%	44.85%	44.96%	44.93%	44.95%	45.08%	47.20%
Rural	Regiunea Nord-Est	56.35%	56.57%	56.76%	56.79%	56.87%	57.05%	59.46%

Sursa: Institutul National de Statistica

*date provizorii INS

**date preliminare ale recensamantului din 2011

Judetul Bacau este situat in partea de sud-vest a Regiunii Nord-Est, in bazinul mijlociu al raului Siret. Amplasarea sa a contribuit la dezvoltarea zonei, beneficiind de avantajele drumului european E85 ce il traverseaza. Orase, precum Targu Ocna si Moinesti s-au dezvoltat datorita resurselor naturale (sare, petrol, etc.). Statiunea turistica Slanic Moldova si-a dobandit o fama internationala inca din secolul al XIX-lea datorita apelor curative bogate in saruri. Municipiul de resedinta, Bacau, s-a dezvoltat ca centru comercial in secolele al XIV-lea si al XV-lea antrenand relatii de schimb intre Moldova, Transilvania si Tara Romaneasca. In prezent, in Polul de Dezvoltare Urbana Bacau,

¹ Un UAT urban poate cuprinde un oras sau municipiu si alte sate componente

se concentreaza o gama diversificata de intreprinderi si institutii din sectorul industrial, infrastructura afacerilor, sectorul bancar, precum si institutii de invatamant, de stat si particulare. In judetul Bacau, 42,5% din populatie are domiciliul in mediul urban (dintre care 22.87% in Municipiul Bacau). Cele mai importante comune din punct de vedere al numarului populatiei sunt Dofteana (9015 locuitori) si Sascut (8128 locuitori)².

Judetul Botosani este situat in extremitatea de nord-est a regiunii, intre cursurile superioare ale raurilor Siret la vest si Prut la est. Municipiul Botosani a aparut la o intersectie favorabila de drumuri comerciale, care i-au asigurat prosperitate pana in secolul al XIX-lea. Judetul este recunoscut mai ales prin geniile pe care le-a dat culturii romanesti precum Mihai Eminescu, George Enescu, Nicolae Iorga si multi altii. In mediul urban traieste 39,7% din populatia totala a judetului (dintre care 25.29% in Municipiul Botosani). Comunele cu cei mai multi locuitori sunt Vorona (7322) si Mihai Eminescu (6807)³.

Judetul Iasi este situat in partea central-estica a regiunii, in bazinele mijlocii ale raurilor Prut si Siret. Municipiul Iasi, a detinut rolul de capitala a Principatului Moldovei din 1568 pana in 1859. Este cel mai mare oras din regiune (263410 locuitori - conform datelor preliminare ale Recensamantului Populatiei si al Locuintelor din octombrie 2011), fiind declarat Pol de Crestere National prin Hotararea de Guvern nr. 998/2008. Este un important centru universitar avand 11 institutii de invatamant superior, aici functionand si prima universitate din Romania (1860). In municipiu s-a dezvoltat un important nucleu de cercetare-dezvoltare, orientat spre sectorul industrial, reprezentat in majoritatea ramurilor sale. In Iasi se afla cel mai mare lacas de cult ortodox din Romania - Catedrala Mitropolitana (1840-1880), precum si numeroase manastiri fortificate aflate pe lista monumentelor istorice de importanta nationala. Populatia judetului domiciliaza in proportie de 44,7% in mediu urban (dintre care 36.4% in municipiul Iasi). Comunele cu cei mai multi locuitori sunt Holboca (11126), Miroslava (11100), Ciurea (10970), Tomesti (10309), Belcesti (9888) si Deleni (9551)⁴.

Judetul Neamt este situat in partea central vestica a regiunii, in bazinele raurilor Bistrita, Siret si Moldova. Municipiul de resedinta Piatra-Neamt, atestat istoric din anul 1392 sub numele de Piatra lui Craciun, este situat in apropierea masivului Ceahlau, munte considerat sfant in mitologia romaneasca. Fiind situat la o rascruce de drumuri turistice, municipiul este un important obiectiv industrial si turistic, detinand monumente istorice si de arhitectura. Judetul se bucura si de numeroase obiective naturale si istorice precum Parcul National Ceahlau, Parcul National Cheile Bicazului-Hasmas, Parcul Natural Vanatori-Neamt sau Cetatea Neamtului. Populatia judetului domiciliaza cu preponderenta in mediul rural, procentul celor din orase si municipii fiind de doar 34,7% (17,09% din totalul populatiei traieste in Municipiul Piatra Neamt). Cele mai importante comune din punct de vedere al populatiei sunt: Sabaoani (9618 locuitori), Pípirig (8268), Raucesti (7761) si Vanatori-Neamt (7594)⁵.

Judetul Suceava este situat in partea de nord-vest a regiunii, in bazinele superioare ale raurilor Siret si Bistrita. Bisericile cu pictura exterioara din Suceava se bucura de o faima mondiala, 8 dintre ele fiind incluse pe Lista Patrimoniului Mondial UNESCO. Municipiul Suceava a fost avantajat de faptul ca aici a functionat principala vama a tarii Moldovei, care detinea rolul de depozit, avand privilegiul de a fi un mijlocitor pentru comertul cu produse orientale atat catre Polonia cat si catre Ungaria. In prezent populatia domiciliaza in proportie de 40,6% in mediul urban (dintre care 14,04% traiesc in Polul de dezvoltare urbana Suceava), judetul avand 16 municipii si orase. Comunele cele mai importante din judet, ca numar de locuitori, sunt Scheia (9203 locuitori), Marginea (8376 locuitori), Udesti (7404 locuitori) si Dumbraveni (7170 locuitori)⁶.

Judetul Vaslui este situat in partea de sud-est a regiunii, pe cursul mijlociu al raului Barlad. Vaslui, atat de bogat in istorie, este mai putin reprezentat prin monumente. Cele care au existat, nu au rezistat vitregiilor timpurilor decat refacute. Bogatia naturala care face faima acestor locuri o

² Conform datelor preliminare ale Recensamantului Populatiei si al Locuintelor din octombrie 2011

³ Idem 2

⁴ Idem 2

⁵ Idem 2

⁶ Idem 2

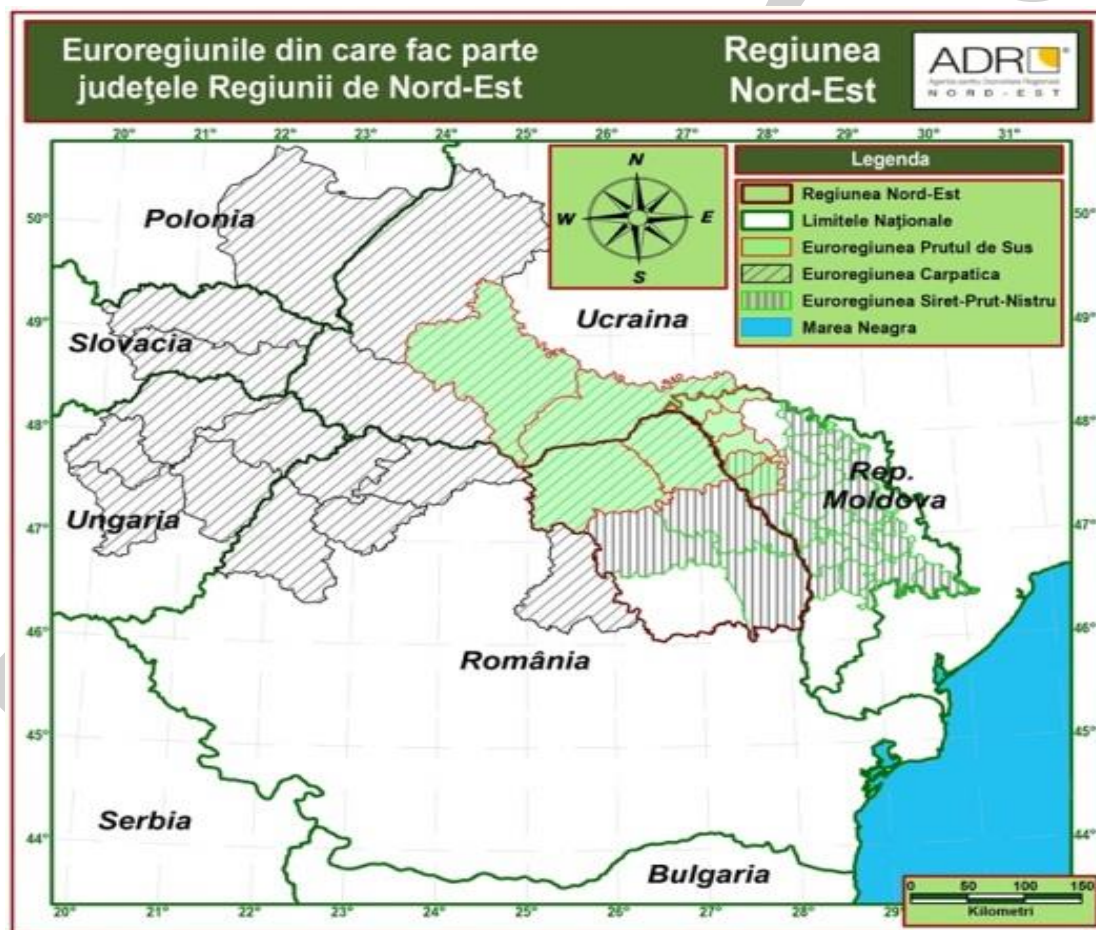
reprezinta viile (remarcabilele vinuri de Husi). Tot aici, printr-un sistem de rafinare a vinului, experimentat perioada indelungata, se obtin coniacuri de foarte buna calitate. Populatia judetului domiciliaza in proportie de 37,4% in mediu urban. Localitatile rurale sunt in general de dimensiuni mici in ceea ce priveste populatia, comparativ cu celelalte judete ale regiunii. Cele mai importante comune sunt Zorleni (8206 locuitori), Banca (5115 locuitori), Stanilesti (4972 locuitori) si Falciu (4914 locuitori)⁷.

3.2. Euroregiuni

Judetele Suceava si Botosani fac parte din **Euroregiunea Carpatica**, care include unitati administrative din Polonia, Slovacia, Ungaria, Ucraina si Romania. Aceste doua judete se invecineaza la nord cu oblasul Chernivtsi (Cernauti) din Ucraina. Celelalte judete din Romania care fac parte din aceasta euroregiune sunt Bihor, Salaj, Satu Mare, Maramures si Harghita.

Totodata judetele, Suceava si Botosani fac parte si din **Euroregiunea Prutul de Sus** alaturi de 7 raioane si municipiul Balti din Republica Moldova si oblastul Chernivtsi (Cernauti) din Ucraina.

Judetele Iasi si Vaslui fac parte din **Euroregiunea Siret-Prut-Nistru** alaturi de 21 de raioane si municipiul Chisinau din Republica Moldova.



3.3. Centre principale ale regiunii

Regiunea Nord-Est are 46 orase impartite astfel (conform rezultatelor preliminare publicate in august 2012 ale Recensamantului Populatiei si al Locuintelor din octombrie 2011):

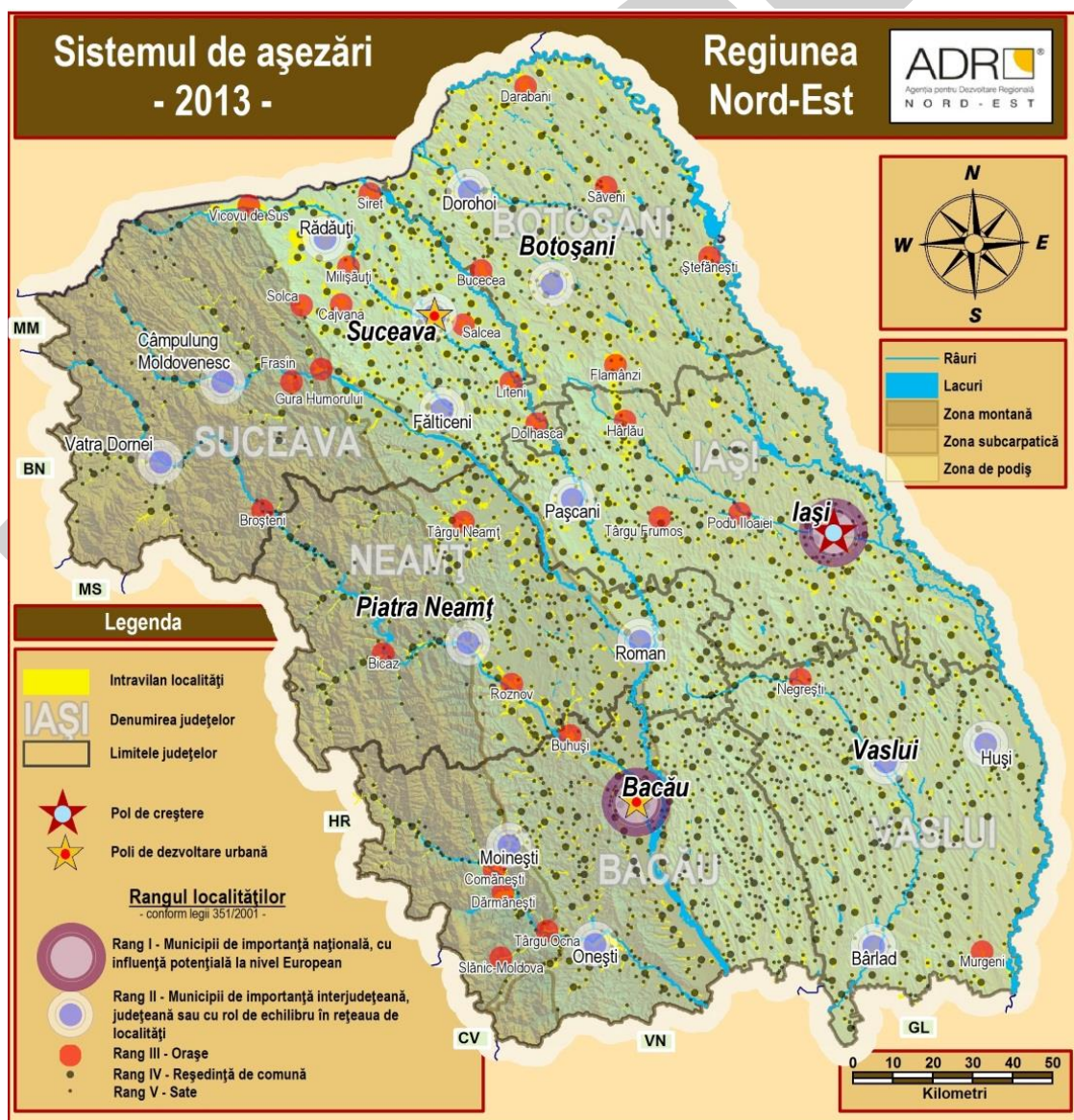
- 3 orase mari (cu peste 100.000 locuitori) - Iasi, Bacau si Botosani
- 3 orase mijlocii (50.000 - 100.000 locuitori) - Suceava, Piatra-Neamt, Vaslui
- 19 orase mici (10.000 - 50.000 locuitori)
- 21 orase foarte mici (sub 10.000 locuitori)

⁷ Conform datelor preliminare ale Recensamantului Populatiei si al Locuintelor din octombrie 2011

Conform clasificării localităților din Legea nr. 351/2001 cu modificările și completările ulterioare, regiunea include:

- 2 localități de rangul I (municipii de importanță națională, cu influență potențială la nivel european) - Municipiile Iași și Bacău.
- 15 localități de rang II (municipii de importanță interjudeteană, județeană sau cu rol de echilibru în rețeaua de localități) - Barlad, Botosani, Campulung Moldovenesc, Dorohoi, Falticeni, Husi, Moinești, Onesti, Pascani, Piatra Neamt, Radauti, Roman, Suceava, Vaslui, Vatra Dornei,
- 29 localități de rang III (orase)
 - o Buhusi, Comanesti, Darmanesti, Slanic Moldova, Targu Ocna - judetul Bacau,
 - o Bucecea, Darabani, Flamanzi, Saveni, Stefanesti - judetul Botosani,
 - o Harlau, Podu Iloaiei, Targu Frumos - judetul Iasi
 - o Bicaș, Roznov, Targu Neamt - judetul Neamt
 - o Broșteni, Cajvana, Dolhasca, Frasin, Gura Humorului, Liteni, Milisauti, Salcea, Siret, Solca, Vicovu de Sus - judetul Suceava
 - o Murgeni, Negresti - judetul Vaslui
- 506 localități de rang IV (sate reședință de comună)
- 2526 localități de rang V (sate componente ale comunelor și sate aparținând municipiilor și oraselor)

În regiune se individualizează un Pol de Creștere - Iași și doi Poli de Dezvoltare - Bacău și Suceava, conform HG nr. 998/2008.



O alta clasificare a polilor urbani din Romania, conform *Conceptului Strategic de Dezvoltare Teritoriala Romania 2030*, imparte localitatile urbane din Regiunea Nord-Est in urmatoarele categorii:

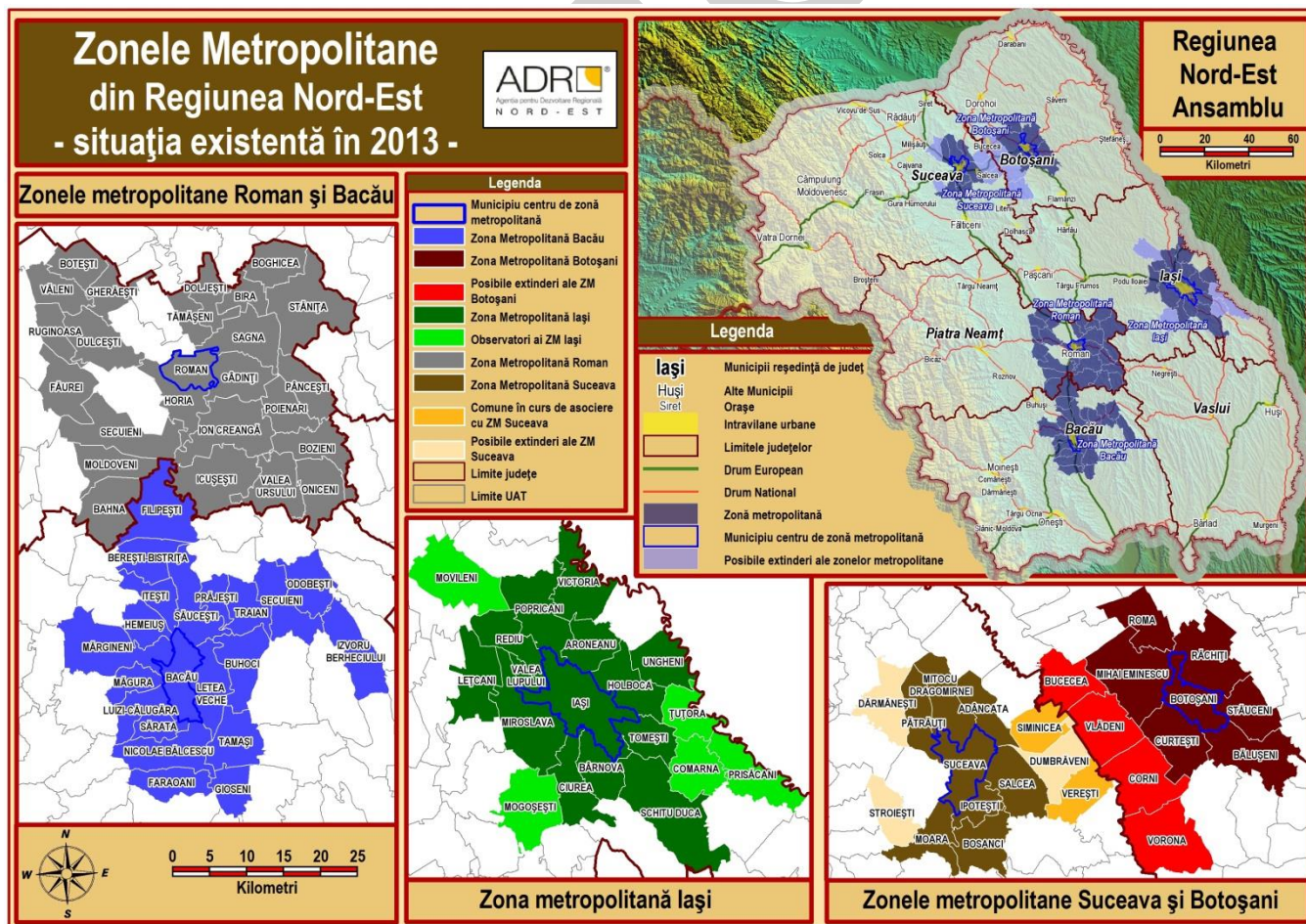
- 1 Pol metropolitan MEGA cu vocatie internationala - municipiul Iasi
- 1 Pol national OPUS cu potential metropolitan MEGA pe termen lung - municipiul Bacau
- 1 Pol regional OPUS cu specificitate functionala - municipiul Suceava
- 6 Poli regionali OPUS - municipiile Barlad, Botosani, Onesti, Piatra-Neamt, Roman, Vaslui
- 6 Poli subregionali OPUS - municipiile Campulung Moldovenesc, Dorohoi, Falticeni, Husi, Pascani, Radauti
- 31 Poli locali - municipiile Moinesti si Vatra Dornei si toate celelalte orase ale regiunii (cele considerate de rang III)

Reteaua Europeana de Observare a Planificarii Spatiale (ESPON) desemneaza ca „stalpi” ai policentricitatii o serie de Arii Functionale Urbane (Functional Urban Area - FUA). ESPON dezvolta un sistem mai amplu de analiza, propunand si alte concepte cheie precum cel de Arie Metropolitana de Crestere MEGA, Orizont Potential Urban Strategic OPUS (Potential Urban Strategic Horizont - PUSH) si de Arie de Integrare Policentrica (Potential Polycentric Integration Area - PIA). Orizontul Potential Urban Strategic este definit ca perimetrul din vecinatatea Ariilor Functionale Urbane la care se poate ajunge in maxim 45 de minute de mers cu masina pornind din centrul FUA.

3.4. Zone metropolitane

In regiunea Nord-Est s-au conturat mai multe structuri metropolitane (aflate in diferite stadii de organizare), reprezentand asocieri ale unui municipiu cu unitatile administrativ teritoriale invecinate, avand in vedere influenta pe care centrul urban o are asupra acestora.

- Zona metropolitana Iasi - constituita in 2004, este formata din municipiul Iasi si 13 comune inconjuratoare, la care se adauga alte 5 comune cu statut de observator. Zona metropolitana Iasi este singura care a reusit sa demareze proiecte vizand dezvoltarea intregii arii metropolitane pana la nivelul anului 2013.



Desi conform legii 215/2001, zonele metropolitane pot fi constituite doar in jurul Bucurestiului si a localitatilor de rang I, au fost infiintate si alte zone metropolitane, sub forma Asociatiilor de Dezvoltare Comunitara, aflate insa in stadii incipiente sau de pregatire:

- Zona metropolitana Suceava - constituita in 2011, este formata din municipiul Suceava, orasul Salcea si 6 comune limitrofe, la care se doreste adaugarea altor comune situate pe o raza de 20-25 km de municipiul Suceava⁸
- Zona metropolitana Botosani - constituita in 2012, este formata din municipiul Botosani si 6 comune care il inconjoara, cu dorinta de extindere⁹
- Zona metropolitana Bacau - constituita in 2006, este compusa din municipiul Bacau si 20 de comune¹⁰
- Zona metropolitana Roman - constituita in 2009, este compusa din municipiul Roman si 24 de comune¹¹

Pe langa aceste arii urbane cu potential de dezvoltare bazat pe monocentrism, exista si zone care ar putea duce, intr-un orizont mediu sau indelungat, la crearea unor structuri urbane policentrice. In aceasta categorie se poate incadra grupul de orase de pe valea Trotusului - Moinesti, Comanesti, Darmanesti, precum si orasele Botosani si Suceava, toate acestea mizand pe o distanta relativ mica intre ele.

3.5. Accesul rutier, feroviar si aerian la principalele centre ale regiunii

Transportul se poate imparti in transport rutier, feroviar, maritim, fluvial si aerian. Fiecare dintre aceste tipuri de transport constituie metode care inlesnesc mobilitatea populatie, asadar, daca distanta fata de aceste retele este mai mare, interactiunea cu exteriorul este mai mica. Prin combinarea acestor sisteme de transport se poate crea si un transport multimodal, care ar ajuta la conectarea si eficientizarea sistemelor mai sus mentionate.

In Regiunea Nord-Est se intalnesc doar transporturi rutiere, feroviare si aeriene, fiind prezente puncte de frontiera cu Republica Moldova si Ucraina (rutier si feroviar) si trei aeroporturi regionale (Bacau, Iasi si Suceava).

Transportul rutier reprezinta cel mai dezvoltat sistem de transport din punct de vedere teritorial, care acopera aproape in intregime zonele locuite, diferenta fiind facuta de calitatea drumurilor, clasificarea si bineinteles pozitia in teritoriu.

Traficul rutier se desfasoara pe drumuri impartite in: autostrazi, drumuri nationale europene, drumuri nationale principale sau secundare, drumuri judetene, drumuri comunale si strazi.

In momentul de fata nu exista autostrazi in regiunea Nord-Est, inasa se intentioneaza crearea unei legaturi de acest tip pe directia Iasi-Targu Mures in viitorul apropiat.

Drumurile europene care strabat regiunea sunt:

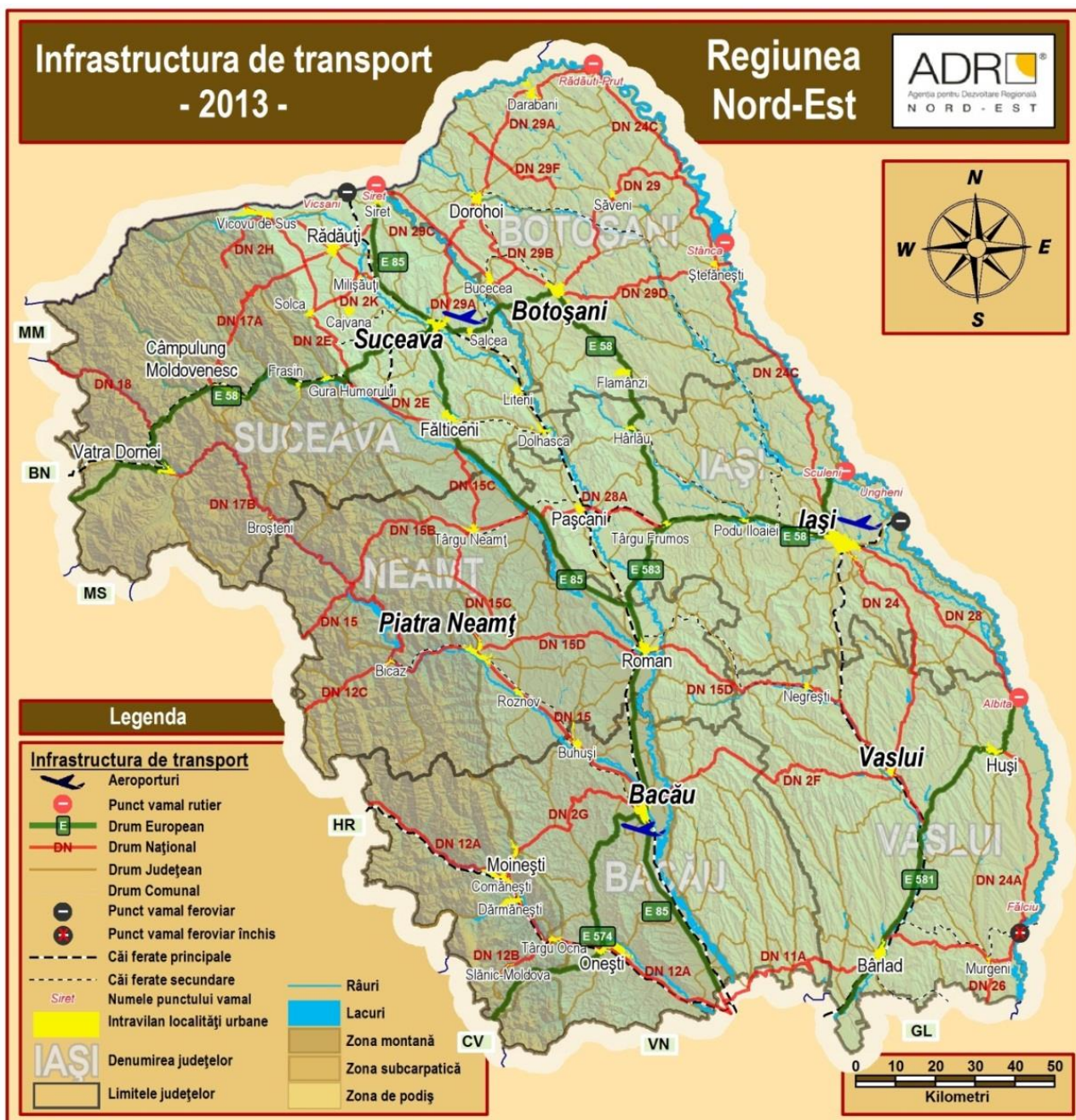
- ❑ Bucuresti - Bacau - Roman - Suceava - Siret (punct de control si trecere a frontierei) - drumul european E85
- ❑ Suceava - Vatra Dornei - Dej (E58) care face legatura cu drumul european E60 Cluj-Napoca-Oradea (prin E576 Dej - Cluj-Napoca)
- ❑ Bacau - Brasov - Pitesti - drumul european E574 (care face legatura cu drumul european E70 Craiova - Vidin - Skopje)
- ❑ Bucuresti - Barlad - Albita (punct de trecere a frontierei) - Chisinau - drumul european E581 care strabate judetul Vaslui
- ❑ Roman - Tg. Frumos cu ramificatie catre Botosani (E58) si Iasi - Sculeni (punct de trecere a frontierei) (E 583)

⁸ Ultimele informatii sunt din martie 2013

⁹ Ultimele informatii sunt din martie 2013

¹⁰ Ultimele informatii sunt din 2012

¹¹ Ultimele informatii sunt din 2009



Legătura rutiera cu Republica Moldova se face prin punctele de frontieră Radauti-Prut și Stanca în județul Botoșani, Sculeni în județul Iași și Albita în județul Vaslui, acesta din urmă fiind și punct vamal în cadrul Coridorului Paneuropean IX. În Ucraina se poate intra doar prin punctul vamal rutier de la Siret din județul Suceava

Distante rutiere între principalele municipii din regiune și capitala (în kilometri)

	Bacău	Botoșani	Iași	Piatra-Neamț	Suceava	Vaslui	București
Bacău	-	193	130	58	151	83	294
Botoșani	193	-	125	145	42	258	499
Iași	130	187	-	139	145	71	430
Piatra-Neamț	58	145	139	-	103	129	354
Suceava	151	42	145	103	-	216	457
Vaslui	83	258	71	129	216	-	359

Sursa: Anuarul Statistic al României, INS

Transportul feroviar in regiunea Nord-Est se desfasoara pe cai ferate simple sau duble, electrificate sau neelectrificate, asigurand transportul de pasageri de de marfuri pe urmatoarele magistrale feroviare:

- Bucuresti - Bacau - Roman- Suceava - Ucraina - magistrala principala 500
 - Magistrala secundara 501: Adjud - Onesti - Targu Ocna - Darmanesti - Comanesti - Ghimes;
 - Magistrala secundara 502: Suceava - Gura Humorului - Campulung Moldovenesc - Vatra Dornei - Ilva Mica;
 - Magistrala secundara 508: Comanesti - Moinesti;
 - Magistrala secundara 509: Bacau - Buhusi - Roznov - Piatra Neamt - Bicaz;
 - Magistrala secundara 510: Dolhasca - Falticeni;
 - Magistrala secundara 511: Botosani - Veresti;
 - Magistrala secundara 512: Leorda - Dorohoi;
 - Magistrala secundara 513: Darmanesti - Cacica - Gura-Humorului; (partial inchisa)
 - Magistrala secundara 514: Vama - Moldovita; (inchisa traficului din 2011), in sa prelungita cu cale ferata ingusta pana la Argel, pe care se circula cu mocanita.
 - Magistrala secundara 515: Dornesti - Radauti - Putna; (inchisa traficului din 2012)
 - Magistrala secundara 516: Floreni - Dornisoara; (inchisa traficului din 2012)
 - Magistrala secundara 517: Pascani - Targu Neamt;
 - Magistrala secundara 518: Dornesti - Siret; (inchisa traficului din 2008)

- Bucuresti - Barlad - Vaslui - Iasi - Ungheni - Republica Moldova - magistrala principala 600
 - Magistrala secundara 603: Barlad - Murgeni - Falciu;
 - Magistrala secundara 604: Crasna - Husi; (inchisa traficului din 2012)
 - Magistrala secundara 605: Roman - Negresti - Buhaiesti;
 - Magistrala secundara 606: Pascani - Targu Frumos - Podu Iloaiei - Iasi
 - Magistrala secundara 607: Harlau - Podu Iloaiei;
 - Magistrala secundara 608: Letcani - Dangeni - Dorohoi;
 - Magistrala secundara 703: Barlad - Galati;

Accesul aerian in regiune este asigurat de aeroporturile:

- Bacau - intern si international
- Iasi - intern si international
- Suceava - intern

Printre destinatiile zborurilor cu plecare din aceste aeroporturi se numara:

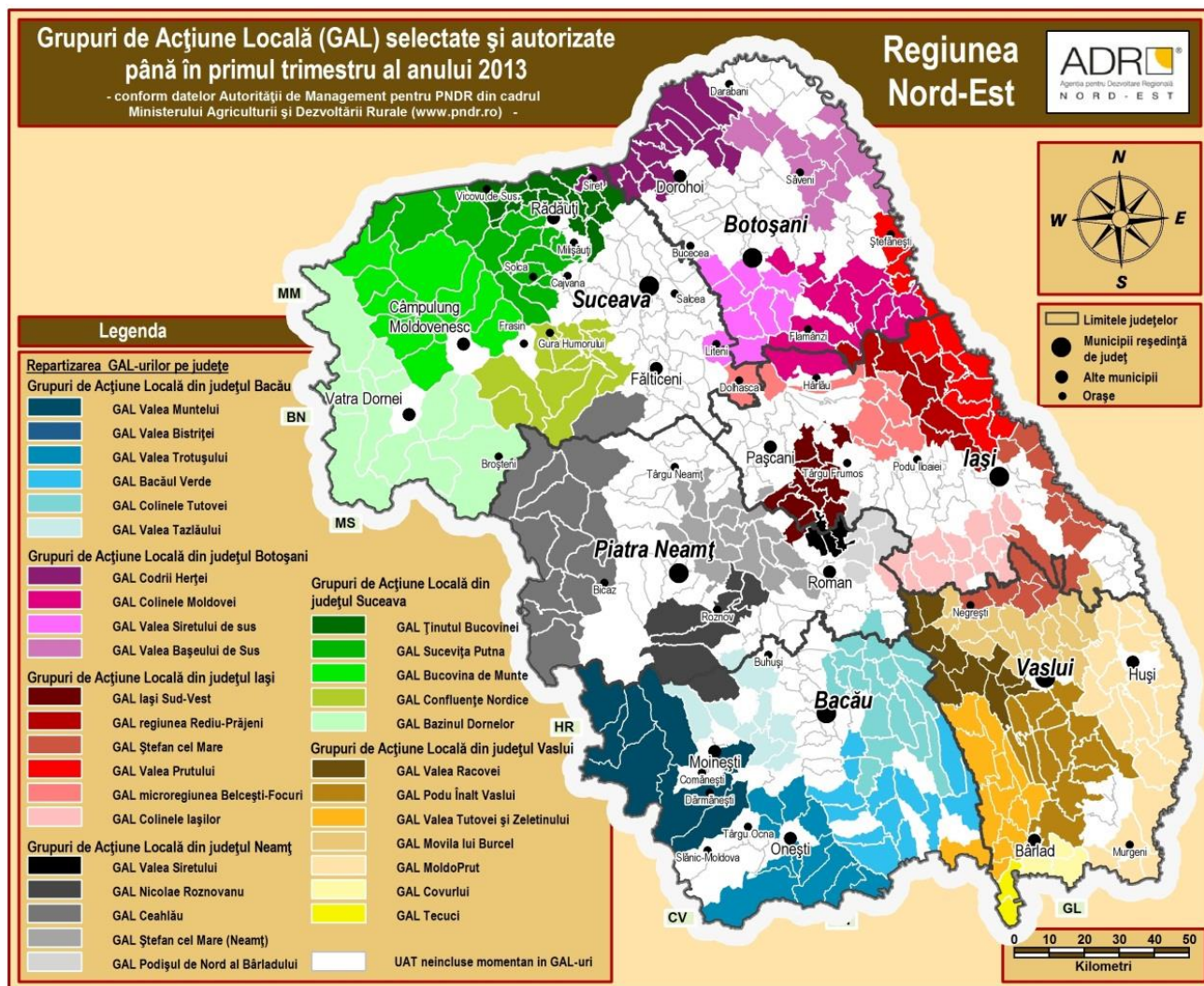
- Italia - Roma (Fiumicino), Milano (Bergamo), Torino, Cuneo, Bologna, Catania, Venetia
- Franta - Paris (Beauvais)
- Marea Britanie - Londra (Luton, Heathrow)
- Irlanda - Dublin
- Belgia - Bruxelles
- Austria - Viena
- Romania - Timisoara si Bucuresti

3.6. Forme de asociere si parteneriat intre localitati

Grupuri de Actiune Locala (GAL)

Avand la baza masurile de tip „LEADER” pentru dezvoltare rurala, grupurile de actiune locala au luat fiinta in 2010, numarand in 2011 81 de asociatii, la care s-au adaugat in sesiunea 2012 inca 82 de GAL-uri eligibile. Astfel, in Regiunea Nord-Est exista momentan (2013) 31 de GAL-uri, fiecare cuprinzand comune din unul sau mai multe judete.

Dintre judetele regiunii Nord-Est, Vasluiul a reusit sa adune cele mai multe comune in asociatii de tip GAL (77 de comune din 81), la polul opus fiind judetul Botosani (45 comune din 71).



GAL-urile existente la momentul actual sunt distribuite astfel:

- Județul Bacău
 - GAL Valea Trotușului, cu extindere în județul Vrancea
 - GAL Valea Muntelui
 - GAL Valea Tazlăului, cu extindere în județul Neamț
 - GAL Bacăul Verde
 - GAL Colinele Tutovei, cu extindere în județul Neamț
- Județul Botoșani
 - GAL Codrii Herței, cu extindere în județul Suceava
 - GAL Valea Siretului de Sus, cu extindere în județul Suceava
 - GAL Colinele Moldovei, cu extindere în județul Iași
 - GAL Valea Bașeului de Sus
- Județul Iași
 - GAL Valea Prutului, cu extindere în județul Botoșani
 - GAL Iași Sud-Vest, cu extindere în județul Neamț
 - GAL microregiunea Belcești-Focuri, cu extindere în județul Suceava
 - GAL Colinele Iașilor, cu extindere în județul Neamț
 - GAL Ștefan cel Mare, cu extindere în județul Vaslui
 - GAL regiunea Rădăuți-Prăjeni, cu extindere în județul Botoșani
- Județul Neamț
 - GAL Ceahlău, cu extindere în județul Suceava
 - GAL Nicolae Roznovanu, cu extindere în județul Bacău
 - GAL Podișul Bărladului de Nord, cu extindere în județul Iași
 - GAL Valea Siretului, cu extindere în județul Iași

- Judetul Suceava
 - GAL Bucovina de Munte
 - GAL Bazinul Dornelor, cu extindere in judetul Harghita
 - GAL Confluente Nordice
 - GAL Sucevita-Putna
 - GAL Tinutul Bucovinei
- Judetul Vaslui
 - GAL Podu Inalt Vaslui
 - GAL Valea Tutovei si Zeletinului, cu extindere in judetul Bacau
 - GAL Moldo-Prut
 - GAL Movila lui Burcel, cu extindere in judetul Iasi
 - GAL Valea Racovei
 - GAL Tecuci, localizat in principal in judetul Galati, dar cu extindere in judetul Vaslui
 - GAL Covurlui, localizat in principal in judetul Galati, dar cu extindere in judetul Vaslui

Asociatii de Dezvoltare Intercomunitara

In urma unui proiect cofinantat din Fondul Social European prin Programul Operational „Dezvoltarea Capacitatii Administrative” au luat fiinta o serie de Asociatii de Dezvoltare Intercomunitara cu scopul furnizarii in comun, in conditii de calitate si eficacitate a serviciilor publice locale. Aceste asociatii au fost constituite fie intre doua sau mai multe unitati administrativ teritoriale invecinate, fie intre municipiul resedinta de judet si mai multe sau toate celelalte comune din judet, cu scopul implementarii unor proiecte mai ample. Astfel de proiecte vizeaza salubritatea si managementul deseurilor la nivel judetean, reabilitarea, modernizarea si extinderea sistemului de alimentare cu apa si canalizare sau modernizarea infrastructurii rurale. Conform bazei de date a asociatiilor de dezvoltare comunitara de la nivelul anului 2013, repartizarea acestora pe judete este urmatoarea¹²:

- Bacau - 21 de asociatii
- Botosani - 11 asociatii
- Iasi - 42 de asociatii
- Neamt - 14 asociatii
- Suceava - 2 asociatii
- Vaslui - 7 asociatii

3.7. Zone monoindustriale

In regiunea Nord-Est exista o serie de orase care, datorita specializarii pe un anumit sector industrial au devenit dependente de acesta din punctul de vedere al dezvoltarii, al locurilor de munca si al veniturilor. Orasele care isi concentreaza mai mult de 50% din productie, cifra de afaceri sau angajati intr-o singura ramura industriala pot fi considerate monoindustriale. La nivelul anului 2002 se incadrau in aceasta categorie urmatoarele orase:

- Bicz - peste 90% din productie si peste 85% din cifra de afaceri revenea industriei materialelor de constructii si sectorului constructiilor
- Buhusi - peste 55% din productie revenea industriei textile
- Comanesti - peste 60% din productie revenea industriei lemnului
- Onesti - peste 85% din productie si peste 75% din cifra de afaceri revenea industriei chimice

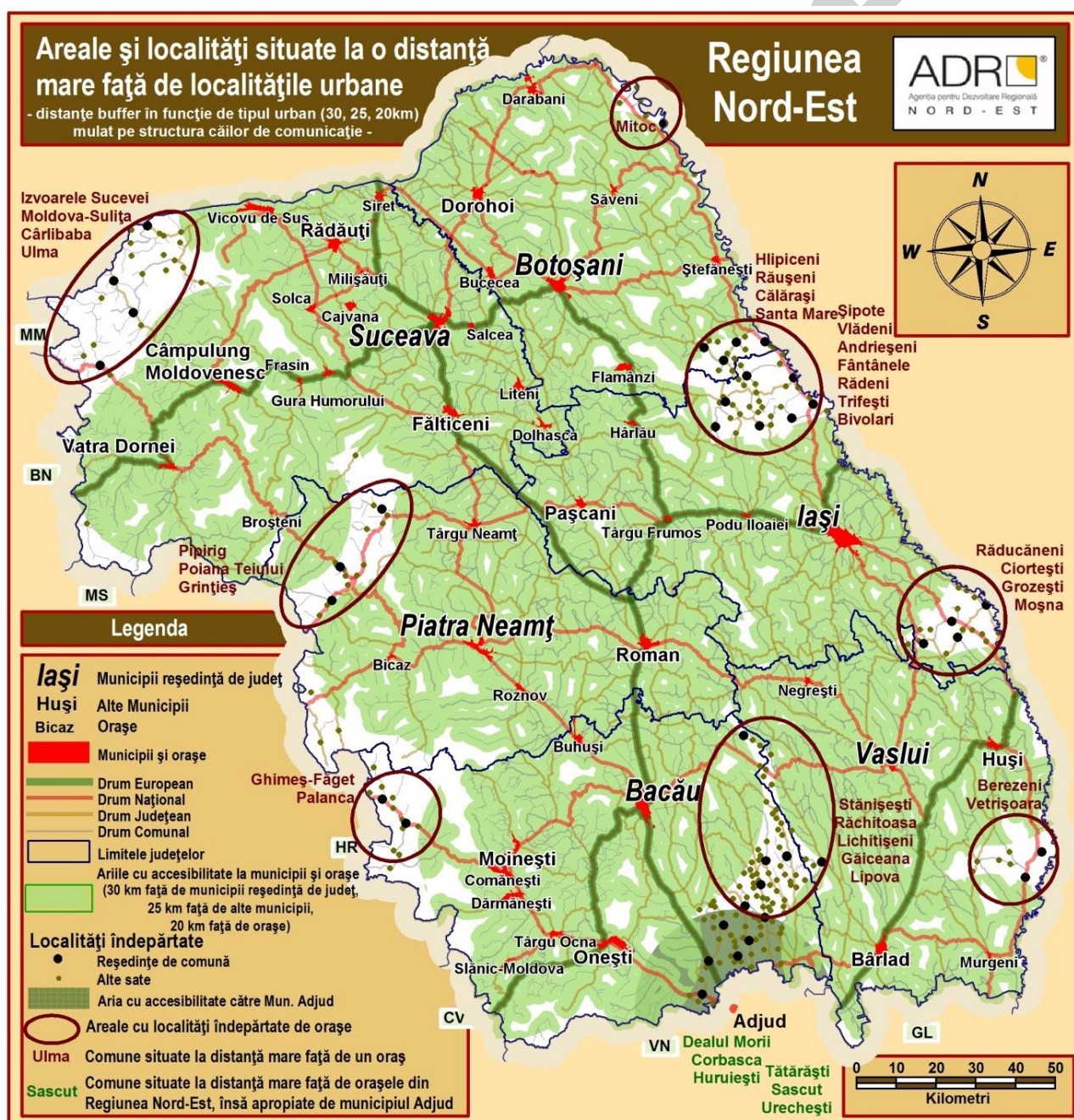
Evolutia numarului de orase monoindustriale de-a lungul timpului a crescut din perioada interbelica (4 centre monoindustriale) pana in 1989 (43 de centre monoindustriale), urmand ca in 2002 sa ajunga la doar 24 orase monoindustriale.

¹² Conform bazei de date de pe site-ul oficial al Ministerului Administratiei si Internelor cu privire la acest subiect - www.dezvoltareintercomunitara.ro

3.8. Tipologia urban-rural

Dispersia teritoriala a localitatilor urbane la nivelul Regiunii Nord-Est nu este echilibrata, existand mai multe zone lipsite de orase pe o raza de 25-30 km¹³:

- Sud-estul judetului Botosani - Nord-estul judetului Iasi (comunele Hlipiceni, Rauseni, Calarasi, Santa Mare, Sipote, Bivolari, Andrieseni, Vladeni, Fantanele, Radeni, Trifesti);
- Sud-estul judetului Iasi (comunele Raducaneni, Grozesti, Ciortesti, Mosna);
- Estul judetului Bacau - Vestul judetului Vaslui (comunele Gaiceana, Stanisesti, Rachitoasa, Lipova, Lichitiseni), precum si unele comune care nu sunt in apropierea oraselor din regiune, insa sunt incluse in aria de 25-30 km din jurul municipiului Adjud - judetul Vrancea (comunele Dealu Morii, Corbasca, Huruiesti, Tatarasti, Sascut, Urechesti);
- Zona central-estica a judetului Vaslui (comunele Berezeni, Vetrisoara);
- Nord-Vestul judetului Suceava (comunele Ulma, Moldova-Sulita, Izvoarele Sucevei, Carlibaba);
- Nord-Vestul judetului Bacau (comunele Palanca, Ghimes-Faget).



¹³ Comunele enumerate sunt doar cele pentru care reședința de comună se încadrează în parametrii de calcul. Pe lângă acestea se adaugă și alte comune din aceleși areale, din cadrul cărora unul sau mai multe sate se află la distanțe mari de orașe.

Cea mai mare zona lipsita de orase pe o raza de 25-30 km este cea din estul judetului Bacau - vestul judetului Vaslui, in acest perimetru fiind necesara sustinerea administratiei publice locale in vederea modernizarii unor localitati rurale cu rol de deservire a principalelor functiuni necesare.

In unele zone exista cel putin un sat care a avut la un moment dat rolul fie de centru de plasa¹⁴, fie de targ. Exemple in acest sens ar putea fi comunele Sipote, Raducaneni - judetul Iasi; Racaciuni, Podu Turcului, Parincea - judetul Bacau; Puiesti - judetul Vaslui si altele. In partea de nord-vest a judetului Suceava se evidentiaza un areal intins lipsit de orase, in care se pastreaza insa componenta culturala si etnica, in zona fiind proeminenta comunitatea hutula¹⁵.

Pornind de la acest aspect, unele dintre aceste comune ar putea fi sprijinite cu scopul de a se dezvolta in structuri asociative de tipul GAL-urilor si de a atrage dupa sine si dezvoltarea zonelor inconjuratoare.

3.9. Aspecte cheie

- Regiunea Nord-Est se situeaza pe primul loc intre cele opt regiuni ale tarii ca populatie (17,3% din populatia Romaniei conform TEMPO INS - 16,5% conform datelor preliminare ale Recensamantului);
- Peste 55% din populatia regiunii locuieste in mediul rural;
- Judetele regiunii fac parte din trei Euroregiuni transfrontaliere;
- Exista 46 de localitati urbane, din care un Pol de Crestere - Iasi si doi Poli de Dezvoltare - Bacau si Suceava;
- In regiune sunt constituite asocieri de tip metropolitan in jurul municipiilor Iasi, Bacau, Botosani, Suceava si Roman, doar Zona Metropolitana Iasi fiind momentan activa (2013);
- Legaturile internationale ale regiunii sunt asigurate prin trei aeroporturi regionale (Bacau, Iasi, Suceava), doua puncte de frontiera feroviara si cinci puncte de frontiera rutiera (catre Ucraina si Republica Moldova);
- La nivelul anului 2013 erau constituite 31 de asociatii tip GAL (Grupuri de Actiune Locala);
- Exista mai multe zone lipsite de orase pe o raza de 25-30km;

¹⁴ Plasa, (pl.plasi) = unitate administrativa din timpul Regatului Romaniei, intermediara intre judet si comuna.

¹⁵ Hutuli = populatie din zona Bucovinei montane, de origine slava ce vorbeste un dialect ucrainian